

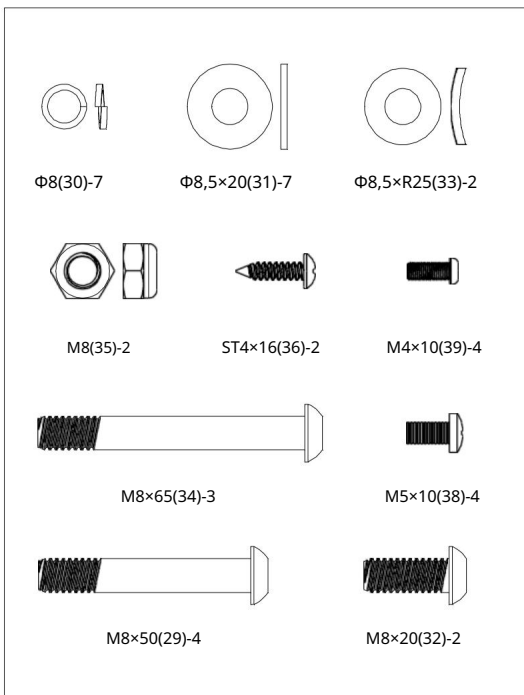
Запазете това ръководство за употреба за бъдещи справки.
Прочетете и следвайте всички инструкции в това ръководство.

Бележки преди сглобяване

Уверете се, че всички части, включени в опаковката, са изброени. Проверете

таблицата с хардуер, за да видите дали в нея е посочен пълният брой части, включени в пакета

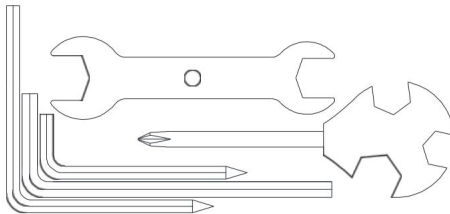
за правилно сглобяване. Ако липсват някакви части, свържете се с вашия дилър.



НЕ.	ИМЕ	СПЕЦИФИКАЦИИ	МНОЖ ДВЕ
29	Винт с половин резба с шестостенна глава CKS	M8× 50× 20	4
30	Пружинна шайба	Φ8	7
31	Плоска шайба	Φ8,5×Φ20×t1,5	7
32	Винт с пълна резба Allen CKS M8×20		2
33	Извита подложка	Φ8.5 R25×× t2.0	2
34	Винт с пълна резба Allen CKS M8×65×20		3

35	Шестоъгълна самозатягаща се гайка	M8	2
36	Самонарезен винт Philips SKS	ST4× 16	2
38	Винт с плоска глава Phillips с кръстата глава пълна тема	M5× 10	4
39	Винт с плоска глава Phillips с кръстат профил пълна тема	M4× 10	4

Списък с инструменти



Име	Спецификации	КОЛИЧЕСТВО
Шестоъгълен ключ	5×35×80S	1
Шестоъгълен ключ	6×40×120	1
Отворен ключ	15# и 17#	1
Кръстатен гаечен ключ		1

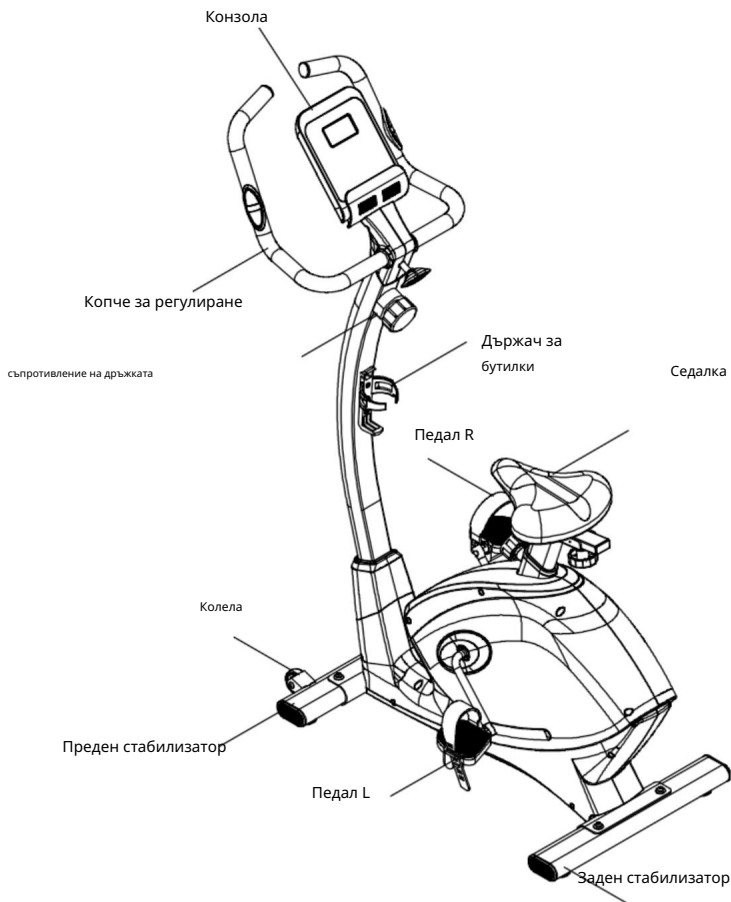
СЪБЕРЕТЕ ИНСТРУМЕНТИТЕ

Преди да започнете сглобяването на устройството, подгответе необходимите инструменти. Ако имате всички с налично оборудване ще спестите време, а инсталацията ще бъде бърза и безпроблемна.

ОСВОБОДЕТЕ РАБОТНОТО ПРОСТРАНСТВО

Уверете се, че сте оставили достатъчно място за правилното инсталиране на устройството. Уверете се
Уверете се, че в зоната няма нищо, което би могло да причини нараняване по време на монтажа. След завършване на монтажа устройството, уверете се, че има достатъчно свободно пространство около него за безпрепятствена работа.

Инструкции за продукта



Техническа информация

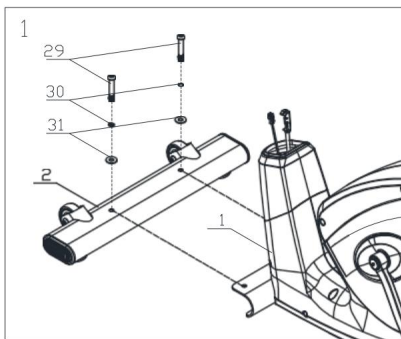
Размер	Разгъване: 1100x530x1400 мм
Съотношение на скоростта	8
Маховик	Еднопосочно, Ф280/6 кг
Нагоре и надолу	12 нива , разстояние 360 мм
Отпред и отзад	Разстояние 70 мм

*ЗАПАЗВАМЕ СИ ПРАВОТО ДА ПРОМЕНЯМЕ ПРОДУКТА БЕЗ ПРЕДВАРИТЕЛНО ИЗВЕСТИЕ.

ИНСТРУКЦИИ ЗА МОНТАЖ

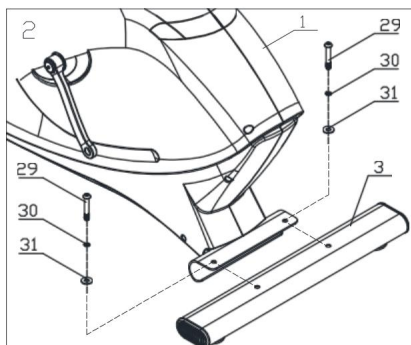
Стъпка 1

Прикрепете предния стабилизатор (2) към основния
рамка (1) с помощта на плоска шайба (31), гъвкава
шайба (30) и полурезбован шестостенен винт (29).



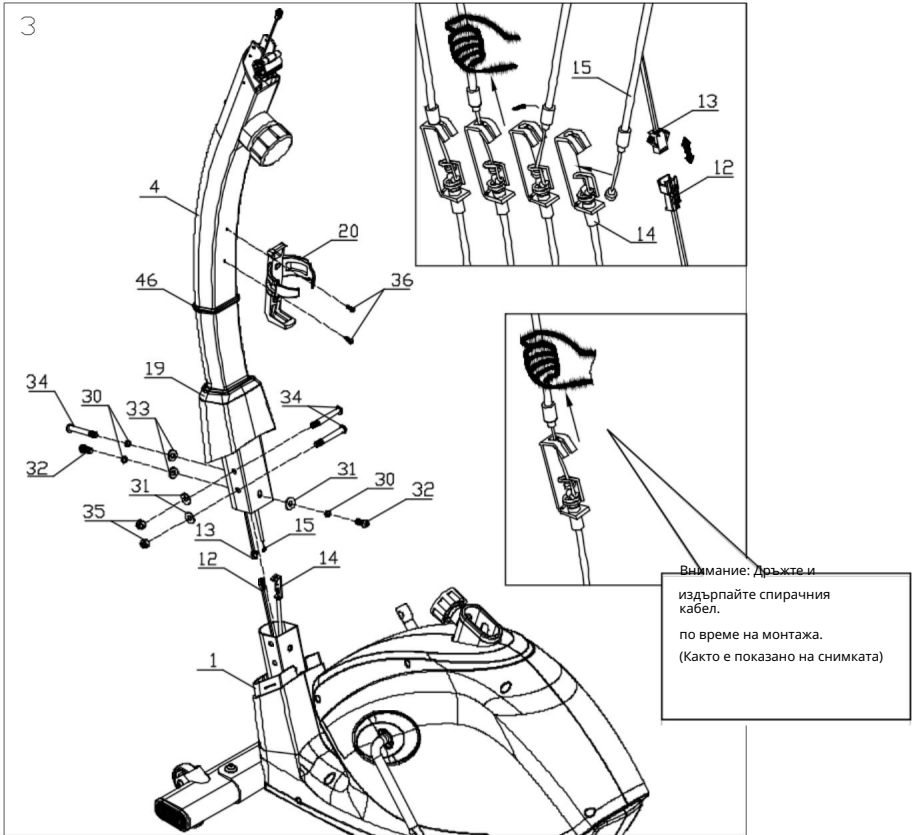
Стъпка 2

Прикрепете задния стабилизатор (3) към основния
рамка (1) с помощта на плоска шайба (31),
пружинна шайба (30) и шестостенен винт
с половин резба (29).



Стъпка 3

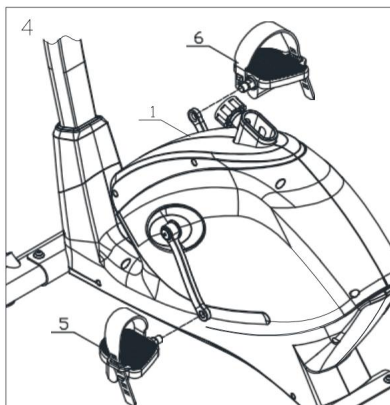
1. Прикрепете облицовката на вертикалната стойка (46) към горната дясна вертикална стойка (4),
Свалете капака на долната вертикална стойка (19) от основната рамка (1) и го покрийте върху горната вертикална стойка (4).
 2. Свържете проводника на магнитния сензор (12) и комуникационния проводник на конзолата (13), свържете копче за регулиране на съпротивлението (14) и изход на копчето за регулиране на съпротивлението (15).
 3. Прикрепете горната стойка (4) към основната рамка (1), като използвате извитата шайба (33), гъвкава шайба (30), полурезбован шестостенен винт (34) и плоска шайба (31), пружинна шайба (30), полурезбован шестостенен винт (34) и пружинна шайба (30). С пълна резба (32) и плоска шайба (31), шестостенен винт с половин резба (34), шестостенна самозатягаща се гайка (35), дъгообразна шайба (33), пружина шайба (30) и винт с шестостенна глава с пълна резба (32).
 4. Прикрепете капака на подпората (19) и облицовката на подпората (46) към основна рамка (1).
 5. Прикрепете държача за бутилка (20) към горната вертикална стойка (4), като използвате винт с кръстата глава с пълна резба (36).
- Съвет: Уверете се, че всички винтове са в отвора, преди да ги затегнете.



Стъпка 4

1. Прикрепете педала (L) (5) и педала (R)

(6) към основната рамка (1) и след това затегнете винтовете.



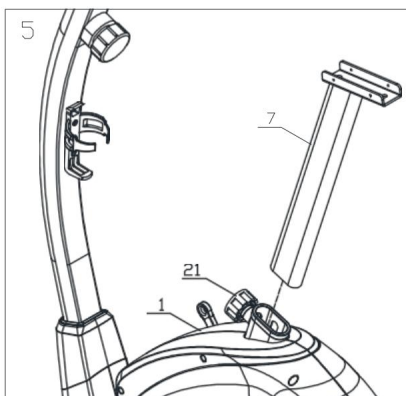
Стъпка 5:

1. Разхлабете винта на въртящата се ръка (21),

Прикрепете седалката (7) към основната

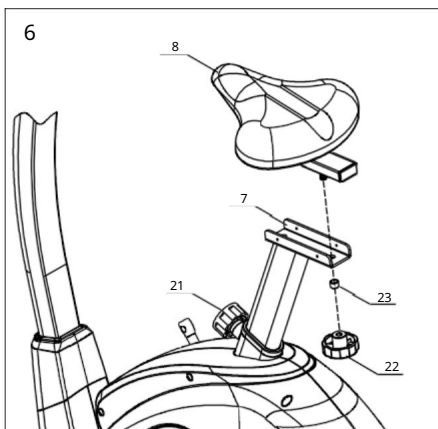
рамката (1) и след това затегнете въртящия се ръчен

винт (21).



Стъпка 6:

Прикрепете седалката (8) към колчето на седалката (7), използвайте копчето (22), за да го затегнете и ръкав (23).

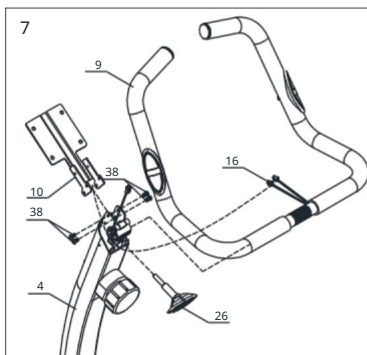


Стъпка 7

1. Прекарайте свързващия кабел на дръжката (16) през вертикалната стойка (4) и прикрепете дръжката (9) към вертикалната стойка (4), затегнете ги с Т-образната дръжка (26).

2. Прикрепете неподвижната част на скобата (10) към вертикалната стойка (4) и я затегнете с напълно резбован винт с глава с кръстат шестостен (38).

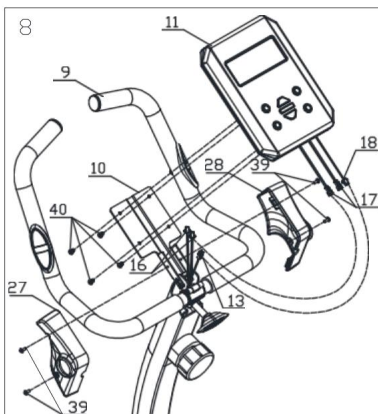
Съвет: Преди да затегнете всички винтове, уверете се, че всички винтове са в правилния отвор.



Стъпка 8

1. Свържете комуникационния кабел на конзолата (13) и кабел за свързване на конзолата (18), свържете проводника за свързване на импулси дръжката (16) и изходния кабел за импулси на конзолата (17).
2. Прикрепете скобата (11) към неподвижната част скобата (10) и я затегнете на кръст клин.
Винт с пълна резба (40) и плосък шайба (83).
3. Прикрепете капака на кормилото L (27) и капака на кормилото R (28) върху кормилото (9) към стойката (4), затегнете с винт с кръстата глава СКС с пълна резба (39).

Съвет: Преди да затегнете всички винтове, уверете се, че всички винтове са на място правилната дупка.



Съвети за упражнения 1.

Потребителят трябва да постави краката си изцяло в педала и да регулира съпротивлението на магнитния контрол според потребител.

2. Тъй като машината има двойни маховици и има огромен момент на инерция,

Когато потребителят спре преди достигане на висока скорост, той трябва да намали съпротивлението и да намали скоростта, за да се предотврати нараняване на крака на потребителя от момента на инерция на левия и десния педал.

3. Машината трябва да бъде поставена на равен под и да има достатъчно място за упражнения.

Ръководство за потребителя на конзолата

ФУНКЦИИ НА ДИСПЛЕЯ

АРТИКУЛИ А	ОПИСАНИЕ
СКАНИРАНЕ	<p>В режим SCAN (СКАНИРАНЕ) натиснете бутона MODE/ENTER (РЕЖИМ/ВЪВЕЖДАНЕ), за да изберете функции.</p> <p>Автоматично превключва между режимите на всеки 6 секунди.</p> <p>Ред на показване след натискане на бутона MODE/ENTER: TIME</p> <p>РАЗСТОЯНИЕ КАЛ. ПУЛС ОБОРОТ/СКОРОСТ.</p>
СКОРОСТ	<p>Диапазон 0.0– 99.9</p> <p>Без предаване на сигнал към монитора в продължение на 4 години. по време на</p> <p>тренировка, дисплеят SPEED ще покаже "0.0".</p>
Образуване на ударите	<p>Диапазон 0– 999</p> <p>Ако по време на тренировка към монитора не се изпрати сигнал в продължение на 4 секунди, сигнал, на дисплея ще се появи "0".</p>
ВРЕМЕ	<p>Без задаване на целева стойност, времето ще започне да тече обратно.</p> <p>При задаване на целева стойност, времето ще се отброява обратно от целевото време до 0. и ще се чуе звук или алармата ще започне да мига.</p> <p>Ако по време на тренировка към монитора не се предава сигнал в продължение на 4 секунди, времето ще СПРЕ.</p> <p>Диапазон 0:00–99:59</p>
РАЗСТОЯНИЕ	<p>Без задаване на целева стойност, разстоянието ще бъде изчислено.</p> <p>При задаване на целевата стойност, разстоянието ще се отброява надолу от целевата стойност. разстояние до 0 със звуков сигнал или мигане.</p> <p>Диапазон 0.00–99.99</p>
КАЛОРИИ	<p>Без да се зададе целева стойност, калориите ще се броят нагоре.</p> <p>Когато зададете целева стойност, калориите ще се броят надолу от целевата стойност. до 0 със звуков сигнал или мигане.</p> <p>Диапазон 0–9999</p>
ПУЛС	<p>Текущият пулс ще се покаже след 6 секунди, когато конзолата го засече.</p> <p>Без пулсов сигнал в продължение на 6 секунди, конзолата ще покаже "P".</p> <p>Алармата за пулс се задейства, когато текущият пулс надвиши целевия пулс.</p> <p>Диапазон 0-30–230 удара в минута</p>

КЛЮЧОВА ФУНКЦИЯ

АРТИКУЛИ А	ОПИСАНИЕ
<p>НАГОРЕ</p> <p>(ЕНКОДЕР)</p>	<p>Натиснете бутона НАГОРЕ, за да увеличите стойността. Натиснете и задръжте бутона ще увеличите стойността по-бързо.</p> <p>Диапазон на настройка на ВРЕМЕ: 00:00–99:00 (всяка стъпка е 1:00).</p> <p>Диапазон на настройка на CAL: 0–9990 (всяка стъпка е 10).</p> <p>Диапазон на настройка DIST: 0.00–99.50 (всяка стъпка е 0.5).</p> <p>Диапазон на настройка на ИМПУЛС: 0-30–230 (всяка стъпка е 1)</p>
<p>НАДОЛУ</p> <p>(ЕНКОДЕР)</p>	<p>Натиснете клавиша НАДОЛУ, за да намалите стойността. Натиснете и задръжте клавиша ще намалите стойността по-бързо.</p> <p>Диапазон на настройка на ВРЕМЕ: 00:00–99:00 (всяко намаляване е 1:00).</p> <p>Диапазон на настройка на CAL: 0–9990 (всяко намаление е 10).</p> <p>Диапазон на настройка DIST: 0.00–99.50 (всяко намаление е 0.5).</p> <p>Диапазон на настройка на ИМПУЛС: 0-30–230 (всяко намаление е 1)</p>
<p>РЕЖИМ /ВЪВЕЖДАНЕ</p>	<p>Изберете всяка функция, като натиснете бутона MODE/ENTER.</p> <p>Натиснете и задръжте бутона MODE/ENTER за 2 секунди нулиране на всички функции (същата функция като бутона за нулиране, ако е натиснат за 2 секунди).</p>
<p>НУЛИРАНЕ</p>	<p>В режим на настройка, натиснете бутона RESET веднъж, за да нулирате текущите стойности на функциите.</p> <p>Натиснете и задръжте бутона RESET за 2 секунди, за да нулирате всички функционални данни.</p>
<p>ВЪЗСТАНОВЯВАНЕ</p>	<p>След като конзолата засече пулсов сигнал, натиснете бутона RECOVERY, за да влезте в режим на възстановяване, за да наблюдавате възможността за възстановяване сърдечна честота.</p>
<p>ТЕЛЕСНИ МАЗНИНИ</p>	<p>Тествайте процента на телесните си мазнини и ИТМ.</p>
<p>ПЪЛНО НУЛИРАНЕ</p>	<p>Конзолата ще се рестартира отново.</p>

ОПЕРАТИВНА ПРОЦЕДУРА

ВКЛЮЧВАНЕ

LCD дисплеят ще покаже всички сегменти за 1 секунда като Чертеж 1.



Чертеж 1

ИЗКЛЮЧВАНЕ

Ако към монитора не се предава сигнал в продължение на 4 минути, мониторът ще влезе в режим на заспиване. Сън.

РАБОТА 1.

Натиснете **MODE/ENTER**, за да изберете **TIME** (ВРЕМЕ), **DISTANCE** (РАЗСТОЯНИЕ), **CALORIES** (КАЛОРИИ) и **PULSE** (ПУЛС). Използвайте **UP** (НАГОРЕ) или **DOWN** (ЕНКОДЕР), за да регулирате, и натиснете **MODE/ENTER**, за да потвърдите.

2. Например, когато настройвате времето, когато стойността на времето мига, можете да използвате бутоните **НАГОРЕ** и **НАДОЛУ** (ЕНКОДЕР), за да зададете числото. Натиснете **MODE/ENTER**, за да потвърдите и да преминете към следващата настройка. Настройките за **РАЗСТОЯНИЕ**, **КАЛОРИИ** и **ПУЛС** са същите като настройките за **ВРЕМЕ**.

3. След като тренировката започне и конзолата засече сигнала за тренировка, стойностите **SPEED/RPM**, **TIME**, **DST** и **CAL** ще започнат да се отброяват на дисплея.

Възстановяване

1. Бутонът **RECOVERY** е валиден само когато е засечен пулс.

2. **TIME** показва "0:60" секунди) и отброява до 0.

Компютърът ще покаже F1 до F6 след обратното броене, за да тества състоянието на възстановяване на сърдечната честота.

Потребителят може да разбере нивото на възстановяване на сърдечната честота въз основа на графиката по-долу.

3. Натиснете отново бутона **RECOVERY**, за да се върнете в началото.

