

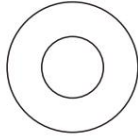


ВЕЛОТРАНЖОР
МАСТЕР® R-50
MAS4A170

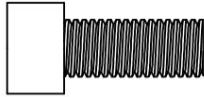


Контролен списък за монтажния пакет

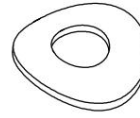
СТЪПКА 1.



#33- 5/16" плосък
Шайба (8 бр.)



#32- Вложка 5/16" × 3/4"
Болт за капачка на главата (9 бр.)



#34- 5/16" извита
Шайба (1 бр.)

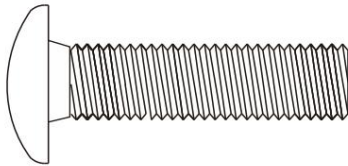


#35- 5/16"X1.5T Разклонена
шайба (9 бр.)

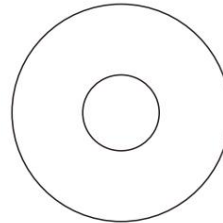
СТЪПКА 2.



#41- M5 × 12 мм кръстат
Винт с глава (4 бр.)

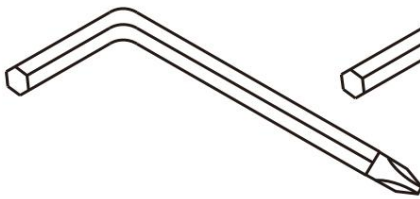


#71- 3/8" × 1-1/2"
Болт с каре (1 бр.)

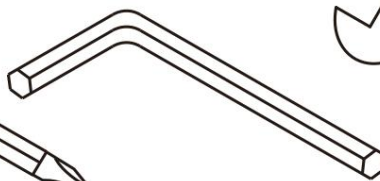


#72- 3/8" плосък
Шайба (1 бр.)

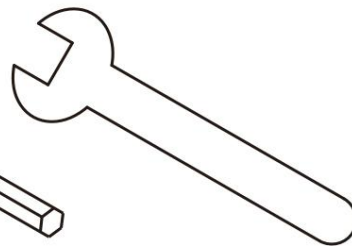
ИНСТРУМЕНТ.



#43 - Комбинация от шестостенни скоби M5
Гаечен ключ и кръстат накрайник
Отвертка (1 бр.)



#87- 6 мм шестостенна глава
Гаечен ключ (1 бр.)

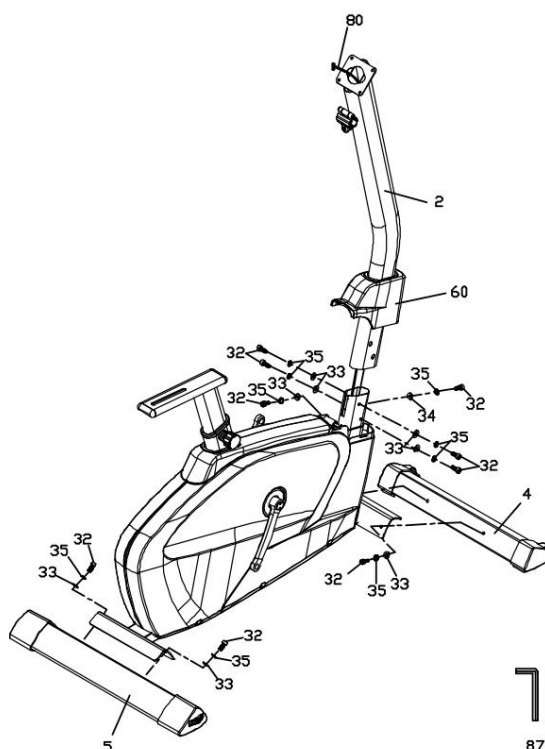


#79- 15 м/м
Гаечен ключ (1 бр.)

Инструкции за сглобяване

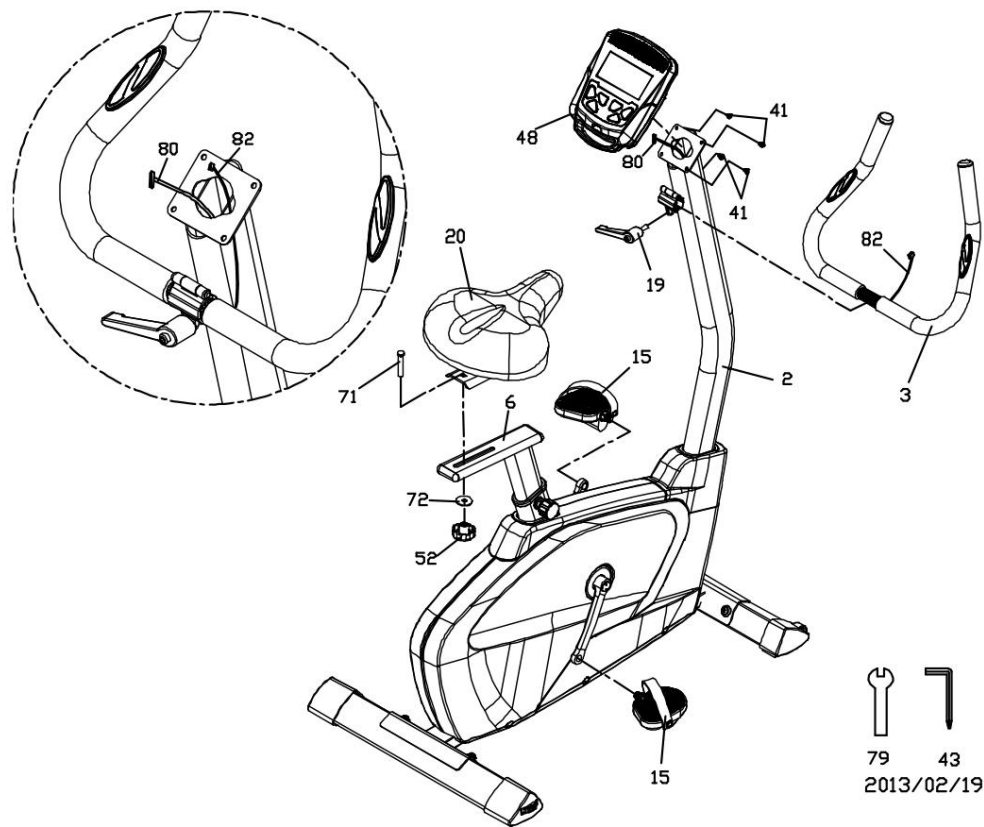
СТЪПКА 1:

1. Намерете конзолната мачта (2) и плъзнете капака на конзолната мачта (60). Уверете се, че капакът е обърнат в правилната посока, както е показано по-долу, преди да го плъзнете върху мачтата. Монтирайте кабелния сноп (80) в долната част на мачтата и навън отгоре. Бъдете внимателни, когато монтирате конзолната мачта към основната рамка, така че да не преципвате или режете кабелния сноп, тъй като това може да повреди конзолата.
2. Монтирайте конзолната мачта върху основната рамка, като използвате 6 мм шестостепен ключ (87), за да затегнете 5 бр. болтове с глава с вътрешен шестостепен 5/16" × 3/4" (32), 4 бр. плоски шайби 5/16" (33), 5 бр. раздвоени шайби 5/16" (35) и 1 бр. извита шайба 5/16" (34). Щракнете капака на конзолната мачта (60) на мястото му върху корпуса на велосипеда.
3. Закрепете предния стабилизатор (4) и задния стабилизатор (5) с 4 бр. болтове с глава с вътрешен шестостепен 5/16" × 3/4" (32), 4 бр. шайби с разрез 5/16" (35) и 4 бр. плоски шайби 5/16" (33), като използвате 6 мм шестостепен ключ (87).



СТЪПКА 2:

1. Монтирайте кормилото (3) на конзолната мачта (2) и го заключете с лоста за бързо освобождаване (19). Монтирайте ръчката Пулсовия кабел (82) през монтажната плоча на конзолата, както е показано по-долу.
2. Свържете компютърния кабел (80) и кабела на ръчния сензор за пулс (82) към конзолата (48) и ги монтирайте на мачтата на конзолата (2), като използвате кръстата отвертка (43), за да затегнете 4 бр. кръстати винта M5 × 12L (41).
3. Използвайте гаечен ключ 15 м/м (79), за да монтирате двата педала (15 ляв и десен) на оста на коляновия вал. Левият педал е с обратна резба и ще се завинтва обратно на часовниковата стрелка. Педалите са маркирани с R или L в края на резбованата ос на педала. Уверете се, че сте затегнали здраво педалите, в противен случай може да се чуе щракащ шум по време на въртене на педалите. Може да се наложи да затегнете педалите отново след употреба, ако се чуе щракане.
4. Намерете болта с каре 3/8" × 1-1/2" (71) и го сглобете през скобата на плъзгача на седалката (20) и плъзгача на тръбата на седалката (6). Закрепете плъзгачите с плоска шайба 3/8" (72) и копче за регулиране напред/назад (52).



Компютър



Ключови функции

СТАРТ/СТОП:

1. Стартира и спира тренировката. 2.

Стартира измерването на телесните мазнини.

3. Задържането на клавиша за 3 секунди ще нулира всички функции и стойности.

НАДОЛУ: Намалява стойността на избрания параметър на тренировката: ВРЕМЕ, РАЗСТОЯНИЕ и др. По време на тренировката ще намали съпротивлението.

НАГОРЕ: Увеличава стойността на избрания параметър на тренировката. По време на тренировката ще увеличи съпротивлението.

ENTER: За въвеждане на желаната стойност или режим на тренировка.

ВЪЗСТАНОВЯВАНЕ: Натиснете, за да влезете във функцията за възстановяване на пулса. Работи само когато компютърът получава стойност за пулса. Възстановяването е индикация за ниво на физическа подготовка. Това е едноминутно измерване, направено веднага след тренировка, и дава оценка от 1 до 6.

Резултат от 1 е индикация за високо ниво на физическа подготовка, а резултат от 6 показва лошо състояние.

РЕЖИМ: Натиснете, за да превключите от RPM (обороти в минута) на SPEED (скорост), ODO (минимум) на DIST (разстояние), WATT (ватове) на CALORIES (калории).

Избор на тренировка След

включване, използвайте клавишите НАГОРЕ или НАДОЛУ, за да изберете тренировъчна програма, след което натиснете ENTER. Има 7 основни тренировъчни програми: Ръчна, Предварителни програми, Програма за ватове, Програма за телесни мазнини, Програма за целеви пулс, Програма за контрол на пулса и Потребителска програма.

Функции: •

SPEED: Показва текущата скорост на тренировка. Максималната скорост е 99.9 КМ/Н или МИЛЕ/Н. • RPM: Показва текущите обороти на педалите в минута. • TIME: Натрупва време за тренировка от 00:00 до 99:59.

Или потребителите могат да зададат предварително желаното целево време. • DIST: Натрупва разстоянието за тренировка от 0.00 до 999.9 КМ или миля. Или потребителите могат да зададат предварително желаното време.

целевото разстояние, което искат да достигнат. •

ODO: Показва общото натрупано разстояние от 0,0 до 999,9 км или миля. • CAL: Натрупва изгорените калории от 0 до 9999. Или потребителите могат да зададат предварително целевите калории, които искат искате да изгорите.

• ВАТОВЕ: Показва текущата консумация във

ватове. • ПУЛСОВА ЧЕСТОТА: Показва текущата пулсова честота в удари в минута. • ЦЕЛЕВА ПУЛСОВА

ЧЕСТОТА: Потребителите могат да зададат предварително целевата си пулсова честота. •

ПРОГРАМА: Има 24 различни програми, от които да избирате за тренировка. • НИВО: Програмите имат 24 нива на работа, показани в 8 ленти във всяка колона. Всяка колона

представява 1 минута тренировка (освен ако времето не се промени на нова стойност за обратно броене) и всяка лента представлява 3 нива на работа. • Музика: В горната част на

монитора има аудио входен порт. Потребителите могат да свържат MP3, смарт

телефон или друг аудио източник към порта.

Параметри на тренировката:

ВРЕМЕ / РАЗСТОЯНИЕ / КАЛОРИИ / ВЪЗРАСТ / ВАТОВЕ / ЦЕЛЕВ ПУЛС

Задаване на параметри на тренировката:

След като изберете желаната тренировъчна програма (Ръчна, Предварително зададени програми, Програма за ватове, Целева сърдечна честота, Контрол на сърдечната честота и Потребителска програма), можете да предварително зададете няколко тренировъчни параметъра за желаните резултати.

Забележка: Някои параметри не могат да се регулират в определени програми. Време и разстояние не могат да се настройват в една и съща тренировка.

След като програмата е избрана, натискането на ENTER ще накара параметъра „Време“ да започне да мига.

С помощта на бутоните НАГОРЕ или НАДОЛУ можете да зададете желаната стойност на времето. Натиснете бутон ENTER, за да въведете стойността.

Мигацията подканен символ ще ви премести към следващия параметър. Продължете да използвате бутоните НАГОРЕ ИЛИ НАДОЛУ.

Натиснете СТАРТ/СТОП, за да започнете тренировката.

Повече за параметрите на тренировката

Параметър	Обстановка Диапазон	По подразбиране Стойност	Увеличение/ Намаляване	Описание
Време	0:00~ 99:00 00:00		± 1:00	1. Когато дисплеят е 0:00, времето ще се отброява нагоре.

