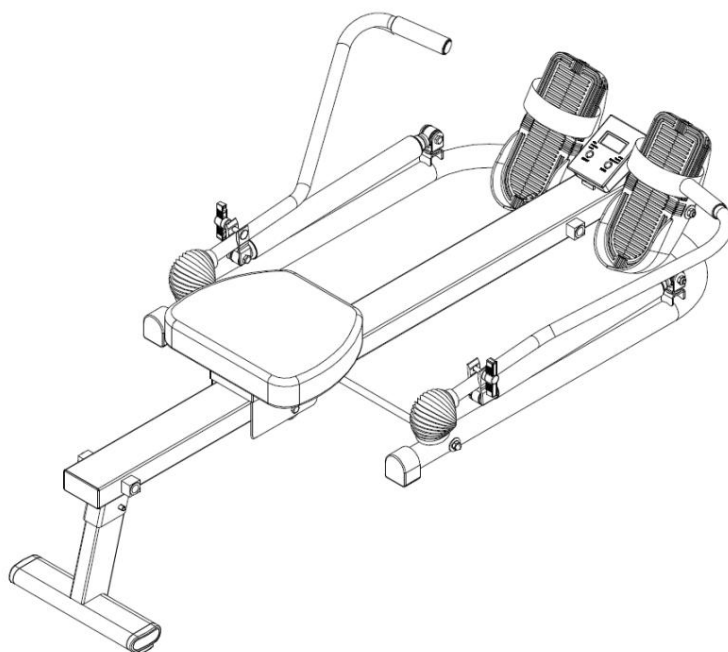




# Гребен тренажор MASTER® V-100

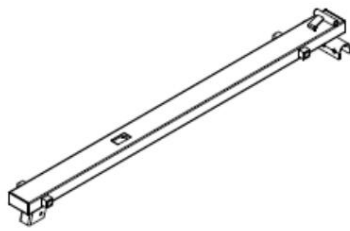
MAS4A015



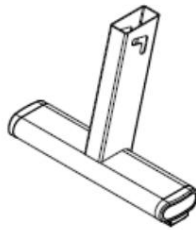
## РЪКОВОДСТВО ЗА СОБСТВЕНИКА

### Важни предпазни мерки:

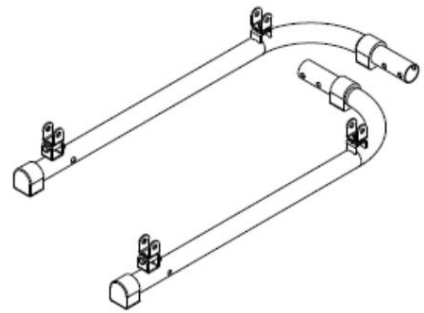
- Моля, прочетете следните предупреждения, преди да използвате този продукт. Запазете това ръководство за бъдещи справки.
- Преди да използвате този продукт, консултирайте се с Вашия лекар относно Вашия план за упражнения. Консултирайте се с Вашия лекар преди упражнения на тази машина, особено ако приемате лекарства, които влияят на сърдечната честота, кръвното налягане, или нивата на холестерола.
- Обърнете внимание на сигналите на тялото си. Неправилните или прекомерни упражнения могат да доведат до здравословни проблеми. Ако по време на тренировка почувствате болка в гърдите, неравномерен сърдечен ритъм, силен задух, замаяност или гадене, спрете да използвате уреда и се консултирайте с Вашия лекар.
- Не използвайте машината, ако не е сглобена правилно. Проверявайте продукта редовно, за да се уверите, че е в изправност.
- Проверете всички гайки и болтове преди употреба. Уверете се, че са стегнати.
- Носете спортно облекло. Не носете широки дрехи, които биха могли да се закачат в машината.
- Поставете машината върху равна, чиста повърхност. Не я поставяйте на открито или близо до вода.
- Не докосвайте движещи се повърхности. Бъдете изключително внимателни при повдигане и преместване на машината.
- Максималната товарносимост на продукта е 100 кг.
- Тази машина е само за домашна употреба, тествана е по EN957-7, клас HC.



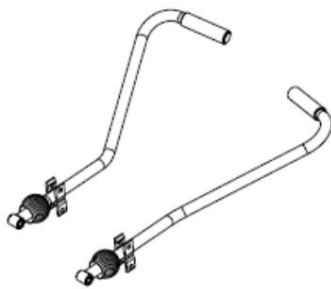
1. Main frame x 1



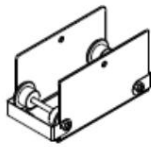
2. Rear Support Frame x 1



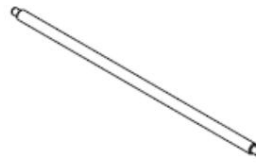
3. Main Frame Floor Support(L/R) x 2



4. Rowing Arm(L/R) x 2



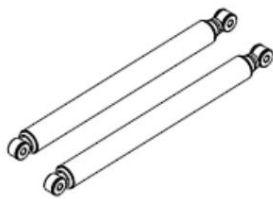
5. Seat Carriage x 1



6. Link Pole x 1



7. Footplate Link Pole x 1



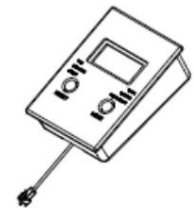
8. Hydraulic Cylinder x 2



10. Seat x 1



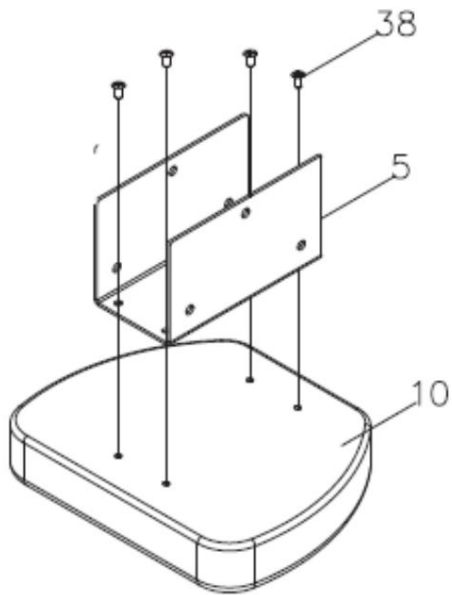
17. Footplate x 2



21. Exercise Monitor x 1

## СТЪПКА 1

Прикрепете опората на седалката (5) към седалката (10), като използвате 4 винта М6\*15 мм (38).

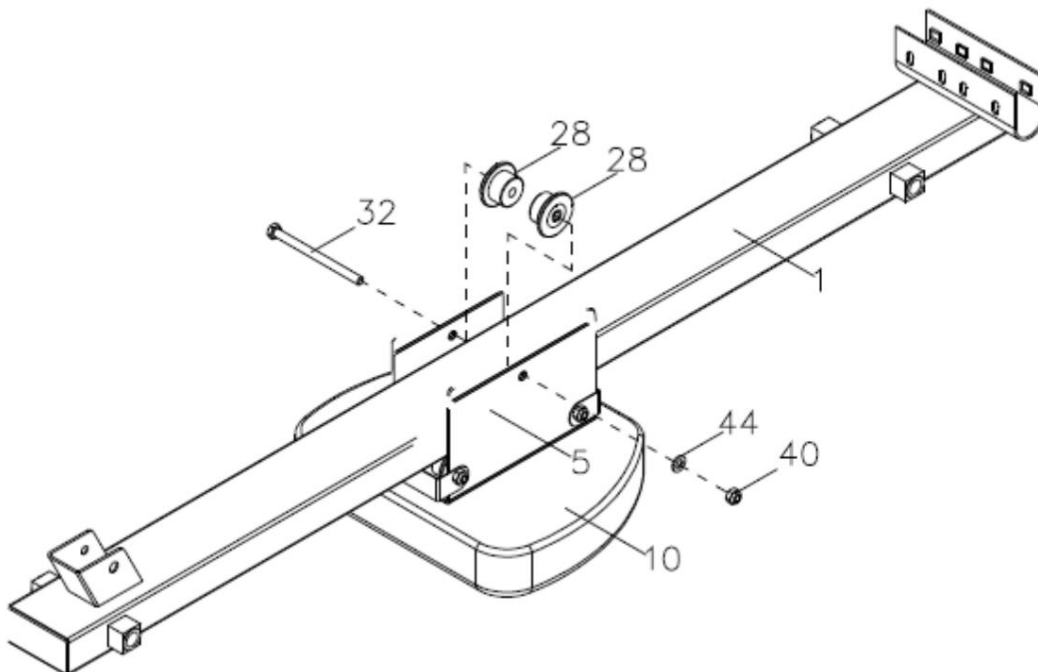


## СТЪПКА 2

Обърнете основната рамка (1) с главата надолу и я поставете на пода. Поставете сглобената опора на седалката (5) върху основната рамка (1).

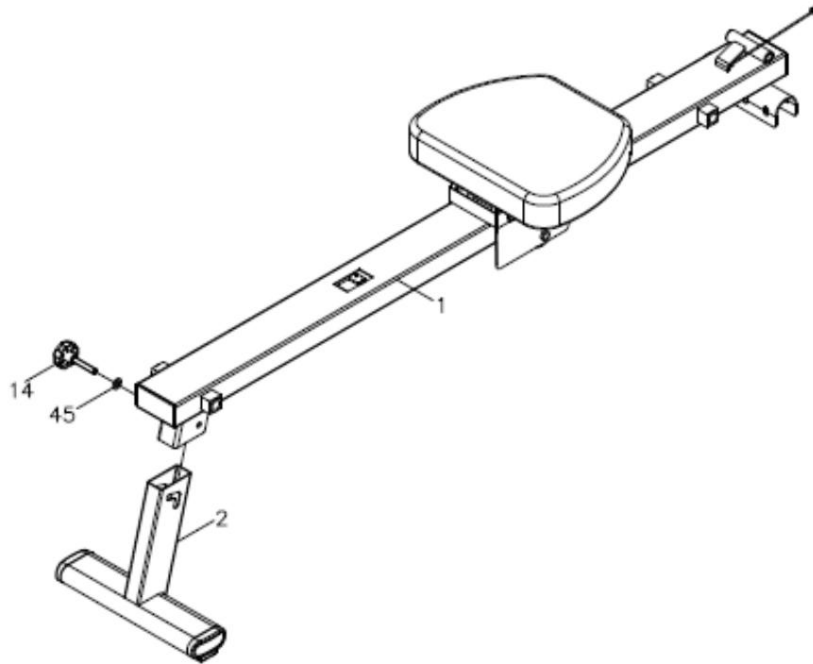
Поставете болта М8\*110 (32) през двете опорни ролки на седалката (28) и ги закрепете с 1 плоска шайба М8 (44) и 1 найлонова контрагайка М8 (40).

Завъртете основната рамка (1) и проверете дали опората на седалката (5) може да се движи свободно.



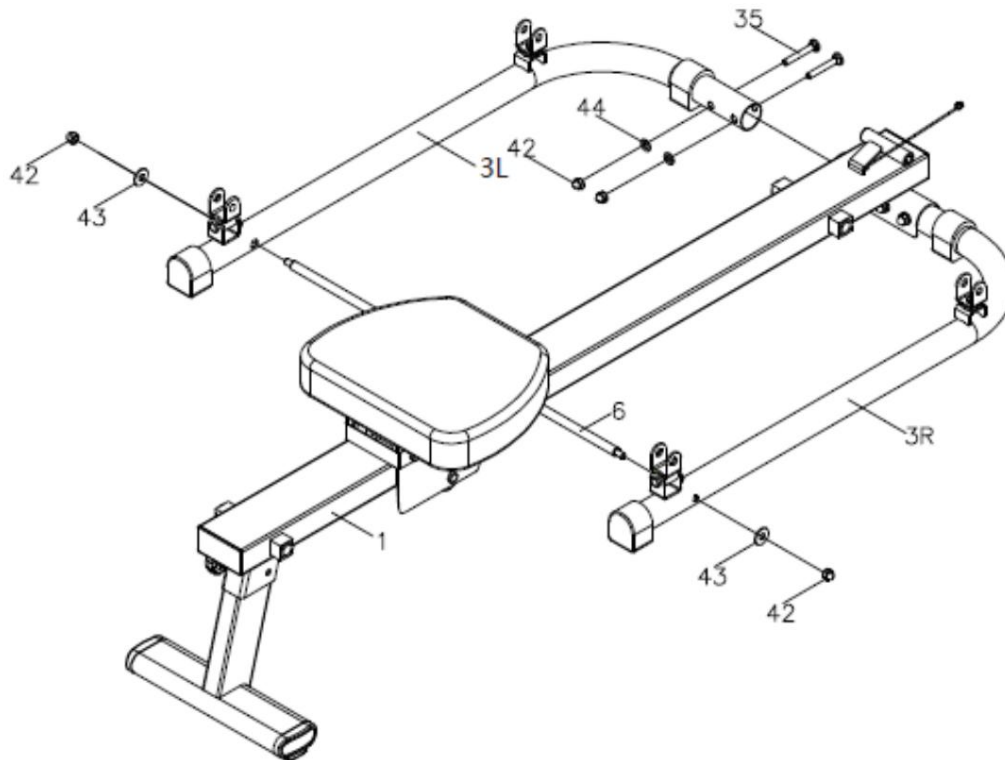
## СТЪПКА 3

Прикрепете задния опорен крак (2) към края на основната рамка (1) с 1 болт (14) и 1 плоска шайба (45).



## СТЪПКА 4

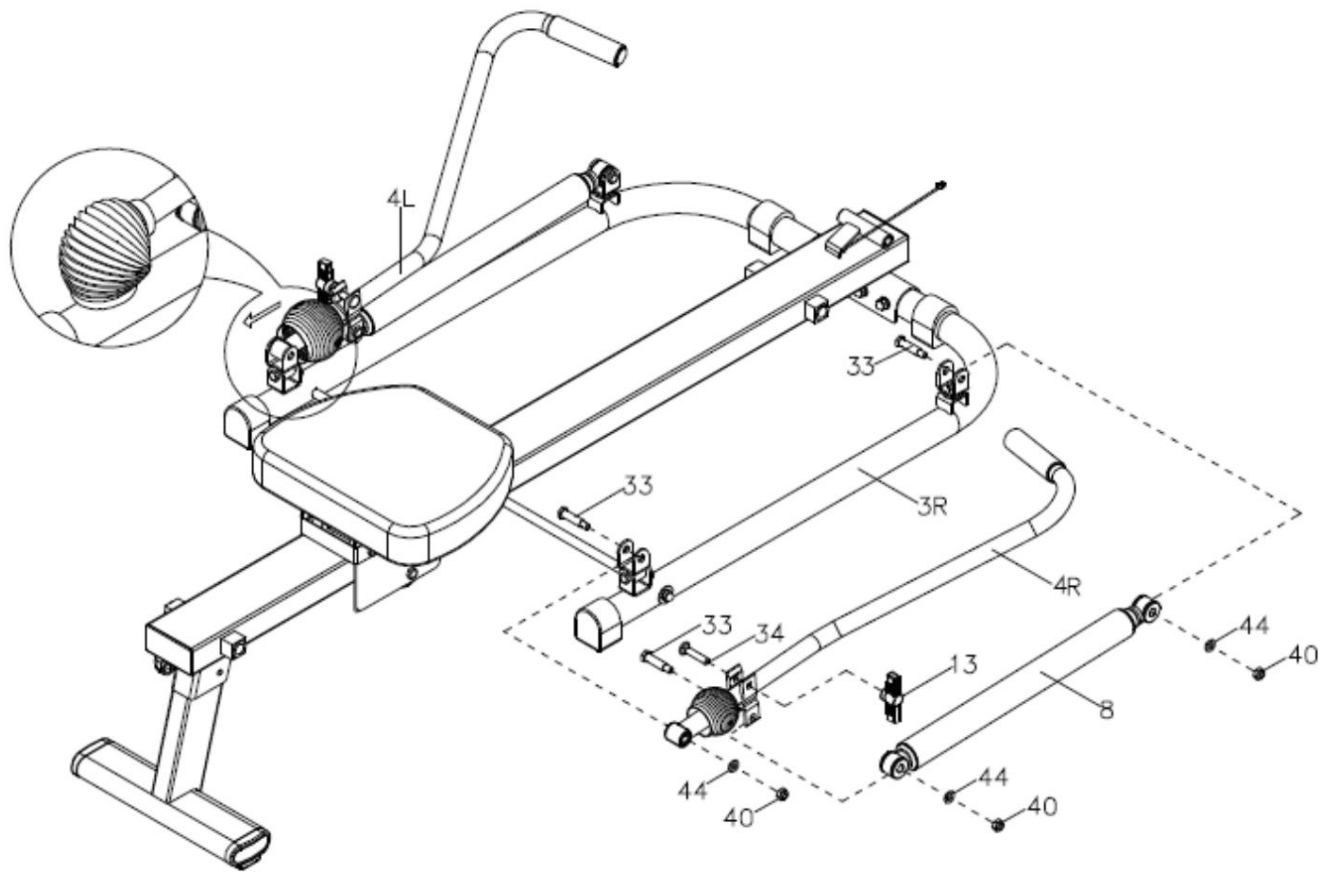
Прикрепете лявото и дясното рамо (3L/R) към U-образната рамка в предната част на основната рамка (1) с 4 х шестостенни болта M8\*55 (35), 4 х плоски шайби (44) и 4 х гайки M8 (42). Свържете свързващия прът (6) към основната рамка (1) и двете рамена на основната рамка (3L/R), като използвате 2 извити шайби (43) и 2 гайки M8 (42).



## СТЪПКА 5

Свържете гребните рамена (4L/R) към рамената на основната рамка (3L/R), като използвате 2 болта M8\*42 (33), 2 плоски шайби (44) и 2 найлонови гайки M8 (40).

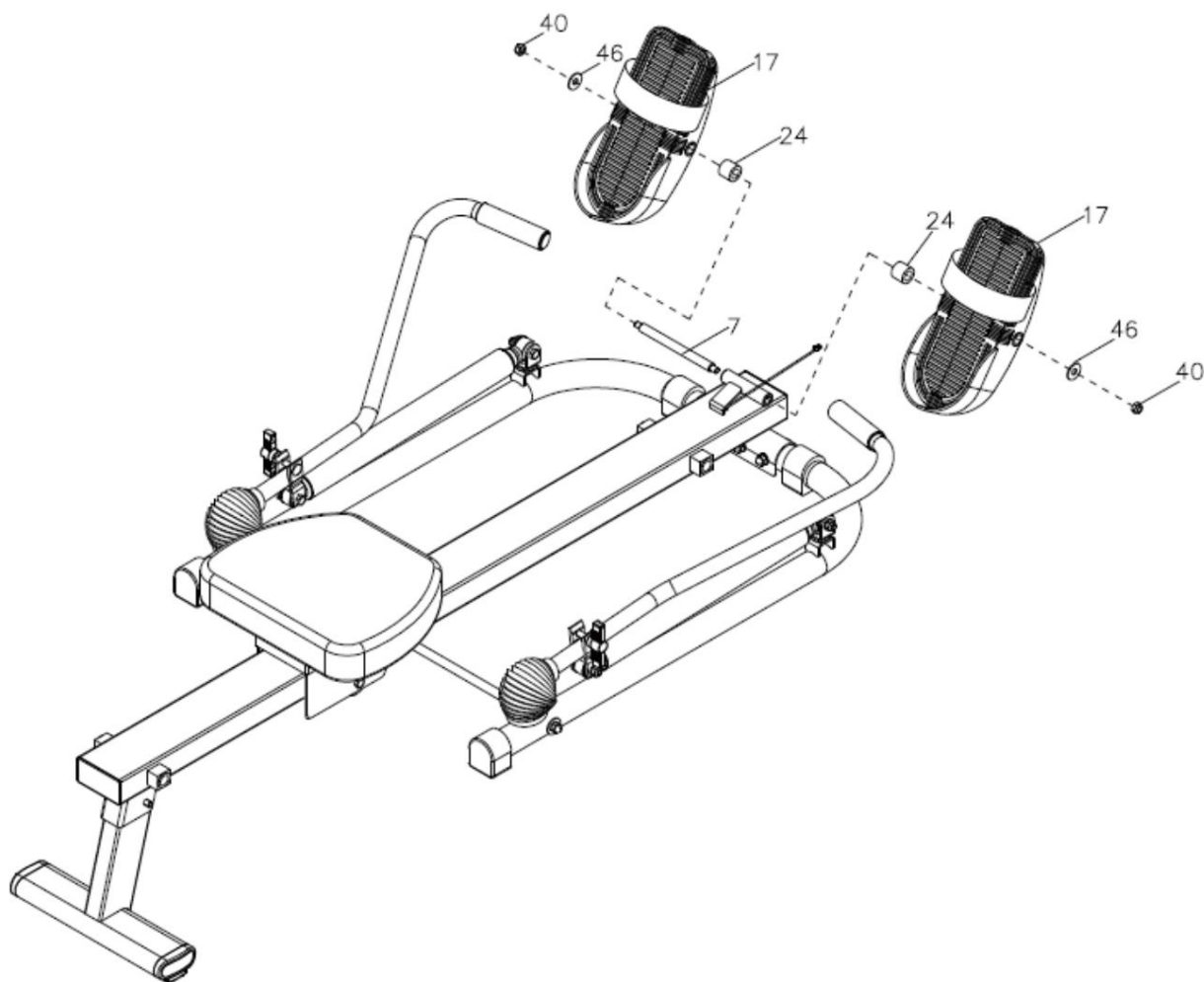
Прикрепете буталата (8) към рамената на основната рамка (3L/R) и рамената за гребане (4L/R), като използвате 4 болта M8\*42 (33), 4 плоски шайби (44) и 4 найлонови гайки M8 (40). Свържете 2-те затягащи скоби (13), като използвате 2 шестостенни болта M8\*40 (34).



## СТЪПКА 6

Внимателно поставете свързващия прът за поставките за крака (7) в основната рамка. Прикрепете двете поставки за крака (17) към пръта с 2 скоби (24), 2 плоски шайби (46) и 2 найлонови гайки M8 (40).

Отворете закрепващите ленти и след това прикрепете поставките за крака към поставките за крака (17). След това закрепете лентите с велкро лентата, за да държите краката си на място.

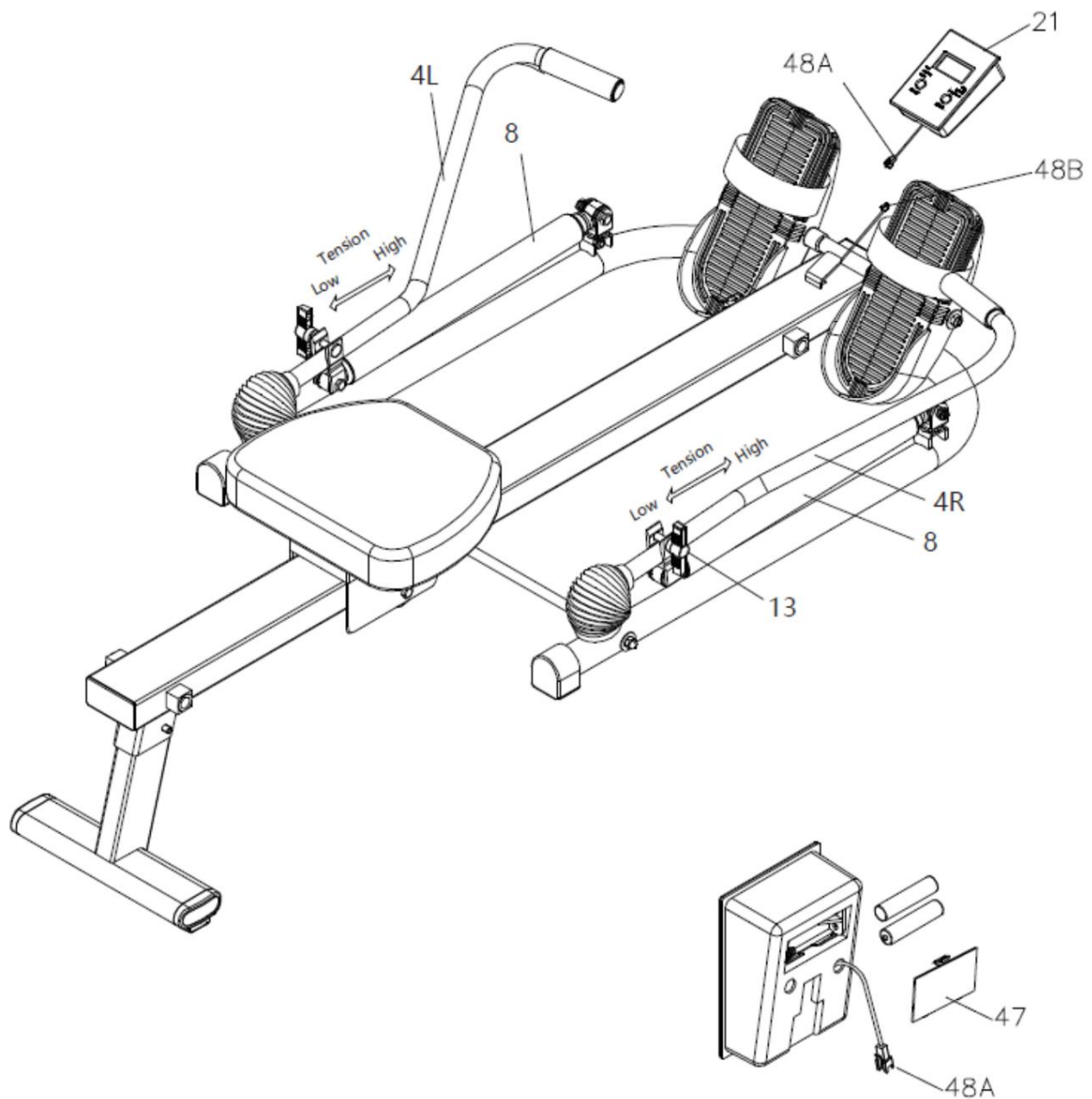


## СТЪПКА 7

Отворете капака на компютъра (47) на гърба на компютъра (21) и поставете 2 батерии тип AA (не са включени). Затворете отново капака (47) и свържете кабела (48A) към кабела на сензора (48B), идващ от основната рамка.

Завъртете регулиращите скоби (13) обратно на часовниковата стрелка, за да ги разхлабите, и ги преместете нагоре и надолу с гребните рамена (4L/R), за да регулирате опъването на буталата (8). Колкото по-висока е позицията, толкова по-голямо е опъването и обратно.

След като са закрепени, завъртете скобите (13) по часовниковата стрелка, за да ги закрепите отново здраво.



## Грижа и поддръжка

Използване на пейката за упражнения

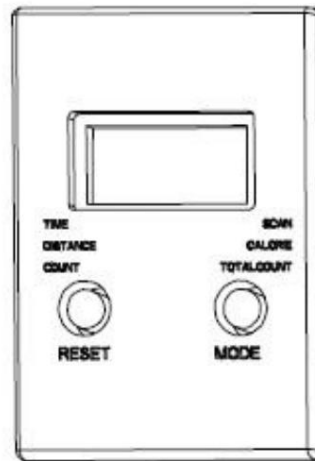
1. Периодично проверявайте оборудването, за да откриете евентуални повреди или износване.
2. Нивото на безопасност на оборудването може да се поддържа само ако то се проверява редовно за повреди и износване, например точките на свързване.
3. Смазвайте подвижните части периодично с леко масло, за да предотвратите преждевременно износване.
4. Проверете и затегнете всички части преди да използвате оборудването, сменете незабавно всички дефектни части и не използвайте оборудването отново, докато не е в перфектно работно състояние.
5. Незабавно сменете дефектните компоненти и/или дръжте оборудването извън употреба до ремонта.
6. Специално внимание на компонентите, най-податливи на износване.
7. Оборудването може да се почиства с влажна кърпа и мек неабразивен препарат.  
Не използвайте разтворители.
8. Не се опитвайте сами да ремонтирате това оборудване. Ако имате някакви затруднения с монтажа, работата или употребата

Гаранция:

За целите на гаранцията, моля, запазете касовата си бележка

## Computer Operation

### Functions and Operations



#### SPECIFICATIONS:

TIME	00:00~99:59 MIN:SEC
DISTANCE	0.00~99.99 KM
COUNT	0~9999 TIMES
CALORIES	0~9999 KCAL
TOTAL COUNT	0~9999 TIMES

#### KEY FUNCTION:

**MODE/SELECT:** To select the function you want, hold the key for 4 seconds to have all function values reset (total reset).

**RESET/CLEAR:** To reset the value.

#### OPERATION PROCEDURES:

**AUTO ON/OFF.** The monitor will be automatically shut off if there is no signal coming in for 4 minutes. The monitor will be auto-powered on when start exercising or pressing the key.

#### FUNCTION:

<1>.TIME (TMR) Auto-memorize time while exercising.

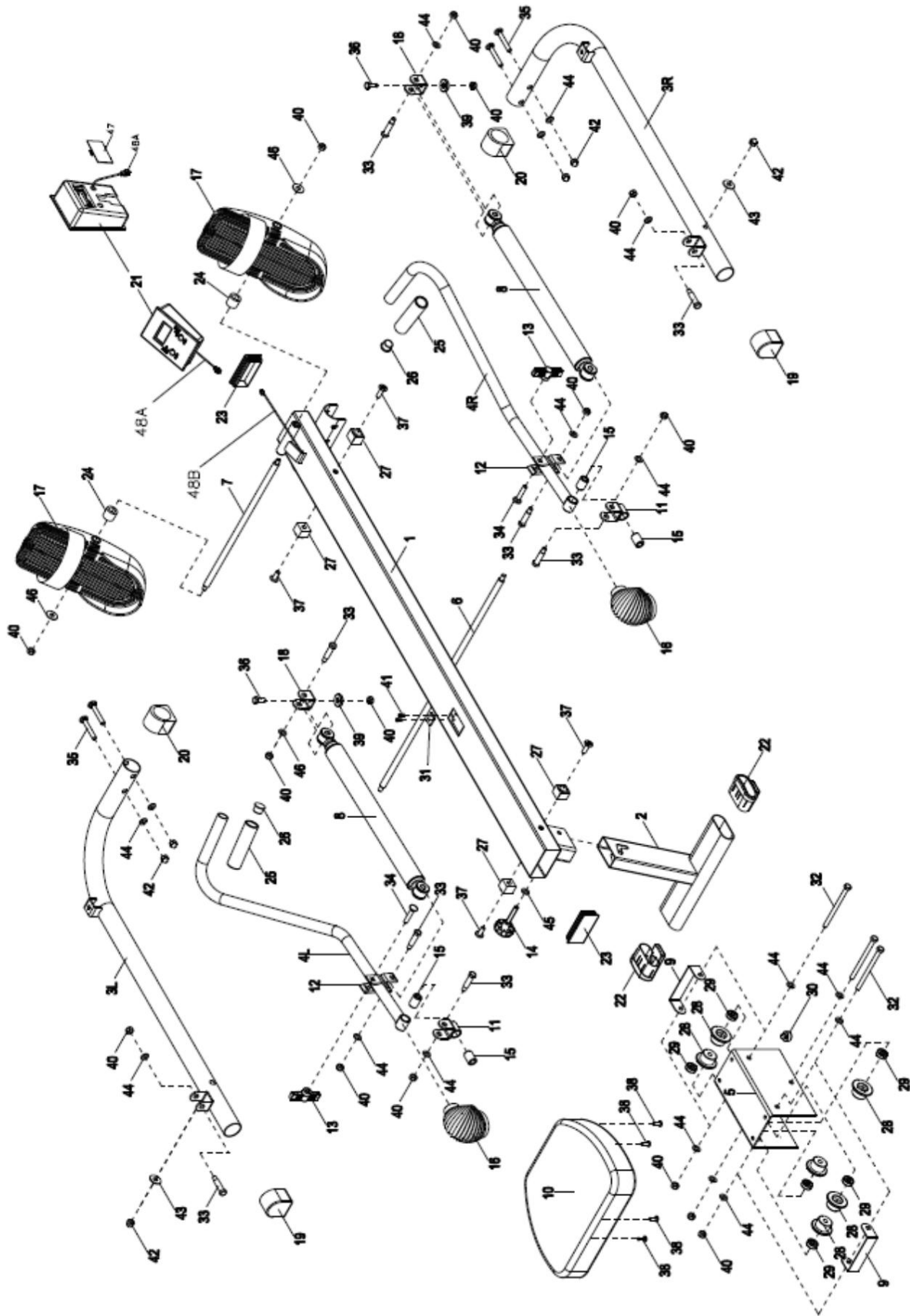
<2>.DISTANCE (DST) Accumulate the distance while exercising.

<3>.COUNT (CNT) Accumulate the number of counts while exercising.

<4>.CALORIES (CAL) Auto-memorize calories amount consumed while exercising.

<5>.TOTAL COUNT (TOTAL) Display the total counts while exercising. When there is an input of signal, it starts the count up from the original data. The TOTAL COUNT cannot be reset (by RESET key) except when you replace the battery.

<6>.SCAN Automatically scan through each function between  
1.TIME 2. DISTANCE 3. COUNT 4. CALORIES 5. TOTAL COUNT



# Parts List

## Using the Workout Bench

PART NO.	DESCRIPTION	QUANTITY	PART NO.	DESCRIPTION	QUANTITY
1	MAIN FRAME	1	24	FOOTPLATE BUSHING	2
2	REAR SUPPORT FRAME	1	25	ROWING ARM HANDGRIP	2
3L	MAIN FRAME FLOOR SUPPORT—L	1	26	ROWING ARM HANDGRIP CAP	2
3R	MAIN FRAME FLOOR SUPPORT—R	1	27	SQUARE BLOCK	4
4L	ROWING ARM—L	1	28	SEAT CARRIAGE GUIDE ROLLER	6
4R	ROWING ARM—R	1	29	BEARING 608ZZ	6
5	SEAT CARRIAGE	1	30	MAGNET	1
6	LINK GROUP	1	31	SENSOR	1
7	FOOTPLATE LINK POLE	1	32	M8*110 CARRIAGE BOLT	3
8	HYDRAULIC CYLINDER	2	33	Ø10*M8*42L BOLT	10
10	SEAT	1	34	M8*40L HEX BOLT	2
11	UNIVERSIAL WELDING BRACKET	2	35	M8*55L HEX BOLT	4
12	HYDRAULIC CYLINDER ADJUST BRACKET	2	37	M8*15L HEX BOLT	2
13	SLOT TYPE ADJUST CLAMP	2	38	M6*10 HEX BOLT	4
14	KNOB	1	40	M8 NYLON NUT	19
15	SHAFT BUSHING	4	41	M3*12 SCREW	2
16	PLASTIC GAITER	2	43	CURVED WASHER	2
17	FOOTPLATE	2	44	FLAT WASHER Ø8,5* Ø16*T1,2	18
18	HYDRAULIC CYLINDER LINK BRACKET	2	45	FLAT WASHER Ø10,5* Ø22*T3,0	1
19	MAIN FRAME FLOOR SUPPORT END CAP	2	46	FLAT WASHER Ø8,5* Ø20*T2,0	2
20	MAIN FRAME FLOOR SUPPORT STABILISER	2	47	COVER	1
21	EXERCISE MONITOR	1	48A	SENSOR WIRE OF COMPUTER	1
22	REAR SUPPORT TUBE END CAP	2	48B	SENSOR WIRE OF COMPUTER	1
23	SQUARE INNER TUBE END CAP	2	49	MULTI-WRENCH	2

Using the Workout Bench