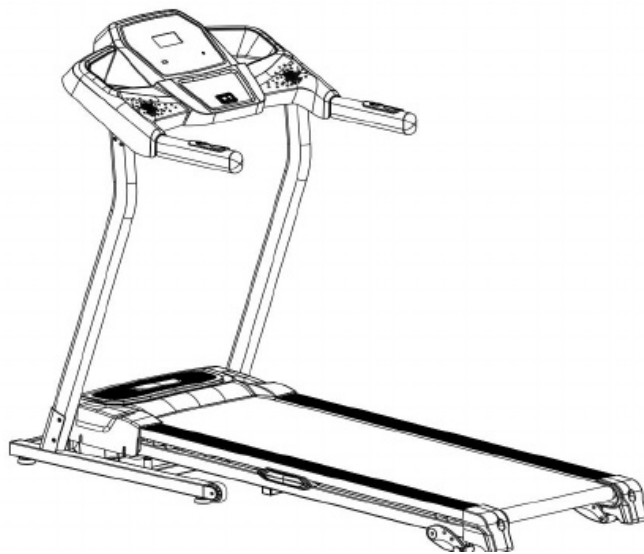


ЕЛЕКТРИЧЕСКА БЯГАЩА ПЪТЕКА MASTER F-11

MAS-F11



РЪКОВОДСТВО ЗА ПОТРЕБИТЕЛЯ



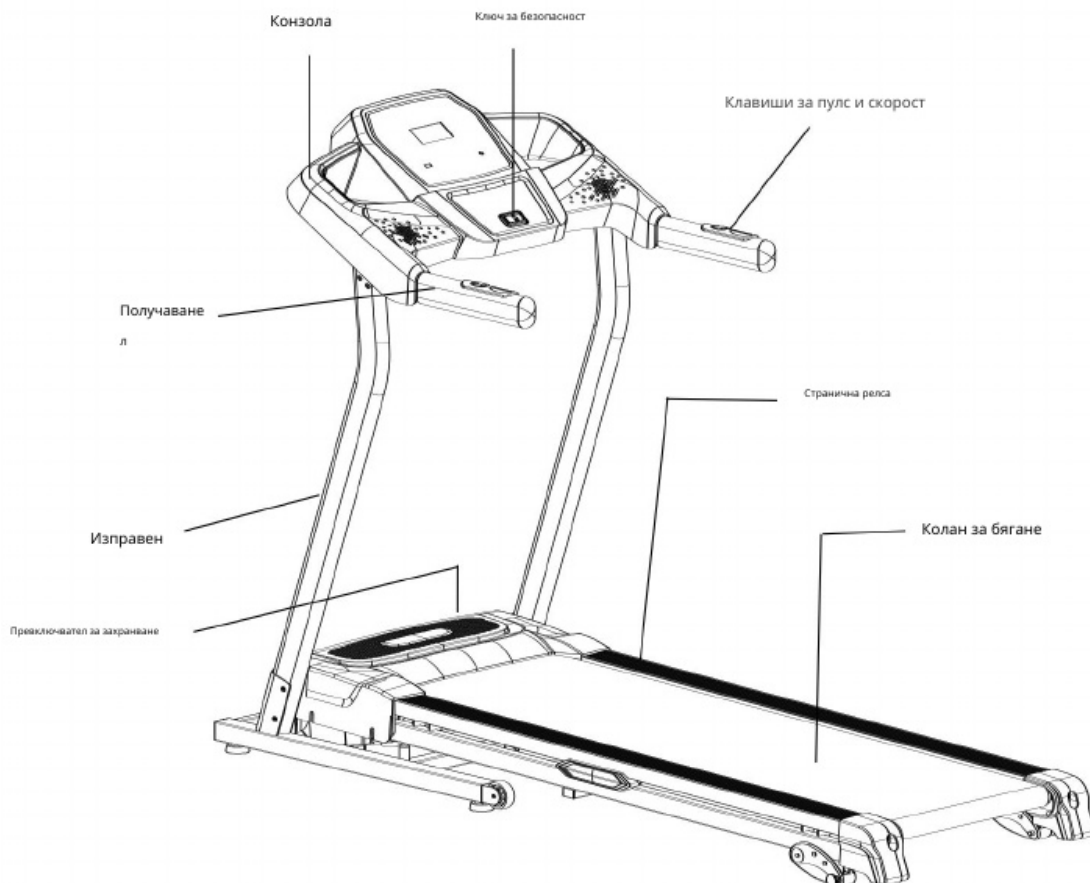
Това е уред с висока мощност. Не използвайте един и същ контакт с други високомощни домакински уреди, например климатик. Изберете контакт, предназначен само за бягащата пътека, и се уверете, че предпазителят е 10 А.

Продуктът може леко да се различава от показания на изображението поради технически подобрения на модела.

1. КРАТКО ОПИСАНИЕ

Моторизираната бягаща пътека MASTER F-11 е предназначена за домашна тренировка и поддържане на добра физическа форма. Конструкцията позволява сгъване чрез газов амортизатор, за да заема по-малко място при съхранение.

Параметър	Стойност
Диапазон на скоростта	1.0 - 14 км/ч
Максимално тегло на потребителя	110 кг
Ръчен наклон	3 нива
Програми	15 предварително зададени програми (P1-P15)
Ключ за безопасност	Необходим за работа на уреда



2. ИНСТРУКЦИИ ЗА ЕКСПЛОАТАЦИЯ

2.1 Панел и бутони

Бутон / функция	Описание
MODE / PROGRAM	Избор на предварително зададени програми P1-P15. Натиснете CLEAR/SET за изход.
START / STOP	Стартира пътеката. По време на работа спира и записва текущите данни.
CLEAR / SET	Избор на тренировка по време, разстояние или калории. По време на работа нулира време, разстояние и калории.
SPEED +	Увеличава скоростта с 0.5 км/ч. При задържане скоростта се увеличава непрекъснато.
SPEED -	Намалява скоростта с 0.5 км/ч. При задържане скоростта намалява непрекъснато.
Бърза скорост	Бутони 2, 4, 6, 8, 10 и 12 за директен избор на скорост.
Бутони на ръкохватките	Позволяват увеличаване или намаляване на скоростта по време на тренировка.



гарт/Стоп

Клавеши за скорост

Скорост+,-

наставно/задръжане

РЕЖИМ

3. РАБОТА С УРЕДА

3.1 Потребителски режим

- Тренировка с обратно броене на време: включете машината, натиснете CLEAR/SET, докато TIME започне да мига. По подразбиране се показва 30:00. С SPEED + / SPEED - изберете време от 5 до 99 минути и натиснете START/STOP. Машината стартира със скорост 1.0 км/ч и спира, когато времето достигне 00:00.
- Тренировка с обратно броене на разстояние: натиснете CLEAR/SET два пъти, докато се покаже DISTANCE. Изберете разстояние от 1.0 до 9.0 км и натиснете START/STOP. Машината спира, когато разстоянието достигне 0.00.
- Тренировка с обратно броене на калории: натиснете CLEAR/SET три пъти, докато се покаже CAL. Изберете стойност от 10 до 990 калории и натиснете START/STOP. Машината спира при достигане на зададената стойност.

3.2 Първи стъпки и бърз старт

- Включете захранващия кабел в подходящ контакт и включете главния превключвател отпред на машината.
- Поставете ключа за безопасност. Без него бягащата пътека няма да се включи.
- Натиснете START/STOP, за да започне движение на лентата със скорост 1.0 км/ч.
- Регулирайте скоростта с бутоните + и - или с бутоните за бърза скорост 2, 4, 6, 8, 10 и 12.
- За постепенно спиране натиснете START/STOP. За нулиране на време, разстояние и калории натиснете CLEAR/SET.

3.3 Самопроверка

При първоначална употреба е необходимо машината да извърши самопроверка. Извадете ключа за безопасност, задръжте MODE, поставете ключа обратно и натиснете START/STOP два пъти. Машината започва самопроверка и след приключване спира автоматично.

Не стъпвайте върху бягащата пътека по време на самопроверка.

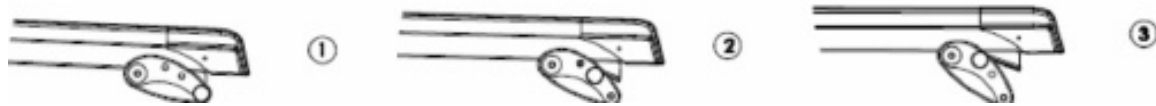
4. ФУНКЦИИ ПО ВРЕМЕ НА УПОТРЕБА

4.1 Наклон

Пътеката има ръчен наклон с 3 нива. Изберете подходящото ниво според предпочитанията и натоварването, което желаете.

5 Функция за наклон

Когато използвате бягащата пътека, можете да изберете различен наклон според вашите предпочитания.



4.2 Пулс

Хванете едновременно двата сензора за пулс от неръждаема стомана на ръкохватките. След около 15 секунди на дисплея се показва приблизителната текуща сърдечна честота.

Сензорите за пулс не са медицинско изделие. Стойностите са ориентировъчни и са предназначени само за сравнение по време на тренировка.

4.3 Калории

Дисплеят показва приблизителни изгорени калории по време на тренировката. Показанието е ориентировъчно и не трябва да се използва за медицински цели.

4.4 Сгъване, разгъване и транспорт

- Преди сгъване спрете пътеката напълно и изключете захранването.
- За сгъване повдигнете задната част на рамката, докато чуete леко щракване и системата се заключи.
- За разгъване поставете сгънатата пътека на свободно място, повдигнете леко задната част и освободете заключващия механизъм. Отдръпнете се поне 1.5 м назад и оставете пътеката да се отвори плавно.
- За преместване хванете задната част при страничните капачки и внимателно изтъркаляйте уреда на транспортните колела.

5. ПРОГРАМИ И ПОДДРЪЖКА

5.1 Избор на програма

- Включете машината и натиснете MODE, за да изберете желаната програма.
- Натиснете START/STOP, за да стартирате програмата със стойностите по подразбиране.
- В прозореца за скорост се показва предварително зададената скорост на избраната програма.
- По време на програмата скоростта може да се променя автоматично всяка минута. Може да я коригирате и ръчно.
- Три секунди преди края на програмата зумерът прозвучава три пъти, след което лентата спира.

5.2 Общо почистване

- Изключете захранващия кабел преди всяка поддръжка.
- Почиствайте ръба на лентата и зоната между лентата и рамката с мека влажна кърпа.
- За горната текстурирана част може да се използва слаб разтвор от сапун и вода с мека четка. Оставете да изсъхне напълно преди употреба.
- Почиствайте с прахосмукачка под пътеката всеки месец, за да предотвратите натрупване на прах.
- Веднъж годишно свалете предпазителя на двигателя и внимателно почистете натрупаната мръсотия. Не допускайте намокряне на електрически компоненти.

5.3 Проверка преди употреба

- Проверявайте частите за износване преди тренировка.
- Не използвайте пътеката при съмнение за повреда или необичаен шум.
- Сменяйте износени или дефектни части своевременно.

6. СМАЗВАНЕ И РЕГУЛИРАНЕ

6.1 Смазване на лента, платформа и ролки

Триенето между лентата и платформата влияе пряко върху работата и живота на бягащата пътека. Затова смазването трябва да се извършва редовно със силиконов лубрикант.

Натоварване	Препоръчителна честота
Лека употреба - под 3 часа седмично	на всеки 6 месеца
Средна употреба - 3-5 часа седмично	на всеки 3 месеца
Интензивна употреба - над 5 часа седмично	на всеки 6-8 седмици

- Изключете главното захранване и извадете щепсела.
- Сгънете пътеката в позиция за съхранение.
- Избършете зоната между лентата и платформата с мека суха кърпа.
- Нанесете равномерно силиконова смазка върху вътрешната страна на лентата и платформата.
- Периодично смазвайте предната и задната ролка, за да се поддържа добра работа на уреда.

6.2 Проверка на смазването

- Докоснете задната вътрешна повърхност на лентата.
- Ако е суха на допир, нанесете подходящ силиконов лубрикант.
- Ако е хлъзгава, допълнително смазване не е необходимо.

6.3 Регулиране на опъването

Затегнете задната ролка само колкото е необходимо, за да се предотврати приплъзване. Прекомерното затягане може да повреди лентата и лагерите.

ползвайте спрей на силиконова основа, за да смазвате бягащата си пътека Lifespan. Това може да бъде

магазин за спортни стоки или от местен магазин за железария.

за колана

по на колана - Много е важно за джогинг и бегачи, за да се осигури главно и стабилно движение.

не. Регулирането трябва да се извърши от дясната и лявата задна ролка, за да се регулира опъването с

недоставен в пакета с части. Регулиращият болт се намира в края на релсите, както е

ата по-долу:

7. ЦЕНТРИРАНЕ НА ЛЕНТАТА И ОТСТРАНЯВАНЕ НА НЕИЗПРАВНОСТИ

7.1 Центриране на лентата

- Настройте скоростта на най-ниската стойност.
- Наблюдавайте към коя страна се измества лентата.
- Ако лентата се измества надясно, затегнете десния болт и разхлабете левия болт с 6 мм шестостенен ключ.
- Ако лентата се измества наляво, затегнете левия болт и разхлабете десния болт.
- Правете корекции постепенно - по половин оборот, след което оставете лентата да се центрира.

Не претягайте. Прекомерното затягане може да повреди лентата и да доведе до преждевременно износване на лагерите.

7.2 Общи проблеми

Симптом	Възможна причина / действие
Пътеката не работи правилно	Изключете захранването, изчакайте 1 минута и включете отново. Ако проблемът остане, изпълнете самопроверка.
Няма захранване	Проверете предпазителя, електрическия контакт и захранващия кабел. Не използвайте удължител.
Лентата приплъзва	Проверете смазването и опъването. При нужда регулирайте задните болтове.
Лентата се измества	Извършете центриране чрез левия и десния регулиращ болт.
Дисплеят показва „-“ за ключа за безопасност	Поставете правилно ключа за безопасност.

8. АЛАРМЕНИ СИГНАЛИ

Код	Описание / действие
E01	Няма обратна връзка от сензора за скорост. Проверете разстоянието между сензора и магнита на ролката - до 3 мм. При нужда сменете сензора.
E02	Защита на двигателя от пренапрежение. Стартирайте самопроверка; при нужда сменете контролера.
E03	Защита от претоварване. Почистете праха между платформата и лентата, нанесете масло. Ако лентата е силно износена, сменете я.
E04	Отворена верига на двигателя. Проверете кабела на двигателя и връзките му.
E05	Грешка в EEPROM или достъпа до паметта. Сменете платката на контролера.
E06	Комуникационна грешка. Проверете кабела между компютъра и контролера.
E07	Грешка в наклона при самопроверка. Проверете кабела между двигателя на наклона и контролера; при нужда сменете двигателя.
E08	Грешка в скоростта при самопроверка. Проверете сензора за скорост и разстоянието му до магнита.
E09	Защита от късо съединение. Сменете платката на контролера.

9. РЪКОВОДСТВО ЗА УПРАЖНЕНИЯ

Преди да започнете тренировъчна програма, се консултирайте с лекар, особено ако сте над 45 години или имате предишни здравословни проблеми.

Редовните упражнения помагат за контрол на теглото, подобряване на физическата форма и намаляване на стреса. Започвайте с умерено натоварване и увеличавайте интензивността постепенно.

Показанията за пулс са ориентировъчни и служат само за проследяване на общата тенденция по време на тренировка.

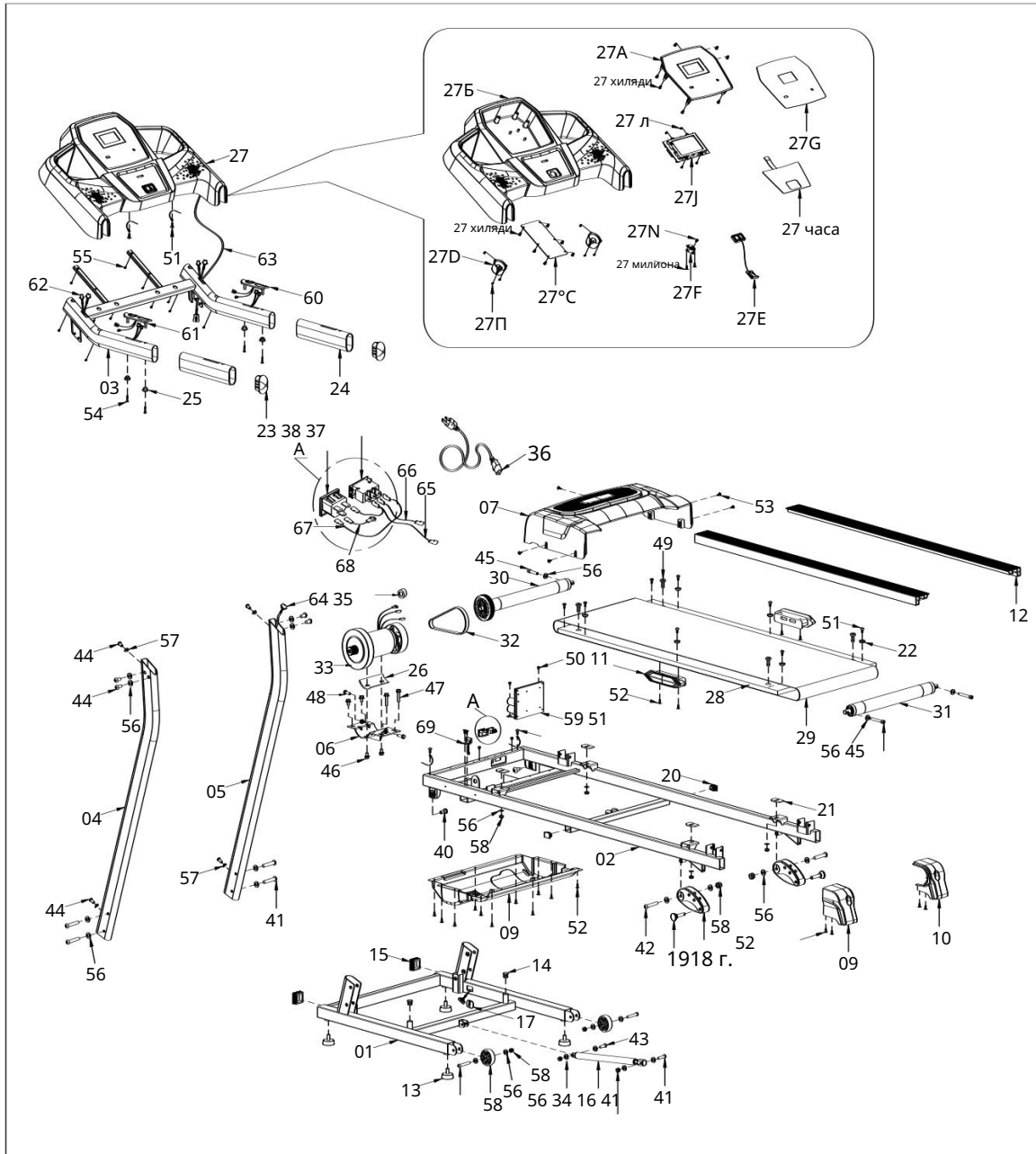
10. СПИСЪК С ЧАСТИ

№	Описание	Кол.	№	Описание	Кол.
01	Основна рамка	1	28	Подложка за бягаща платформа	1
02	Основна рамка на двигателя	1	29	Колан за бягане	1
03	Конзолна скоба	1	30	Палуба за бягане	1
04	Ляво изправено	1	31	Преден валяк	1
05	Дясно изправено	1	32	Заден валяк	1
06	Основна рамка	1	33	Мотор	1
07	Горен капак на двигателя	1	34	Клинов ремък	1
08	Долен капак на двигателя	1	35	Магически пръстен	1
09	Лява крайна капачка	2	36	Захранващ кабел	1
10	Дясна крайна капачка	1	37	Гнездо	1
11	Странична релса	2	38	Превключвател	1
12	Въздушна пружина	2	40	Болт М10*28	2
№	Описание	Кол.	№	Описание	Кол.
13	Регулируема възглавница	4	41	Болт М8*45	7
14	Крайна капачка	2	42	Болт М8*50	2
15	Подвижно колело Ф60	2	43	Болт М8*35	1
16	Гумен ограничител	2	44	Болт М8*16	8
17	Комплекти за регулиране	1	45	Болт М8*60	3
18	Регулиращ щифт	2	46	Болт М8*12	4
19	Регулиращ щифт	2	47	Болт М8*35 пълен зъб	2
20	Фиксирана плоча	2	48	Шестостенен болт М8*30	2
21	Възглавница за платформа	2	49	Болт М8*30	4
22	Конзолен кабел	1	50	Болт М4*8	4
23	Дръжка от пяна	2	51	Винт ST4.2*13	12
24	Дръжка от пяна	2	52	Винт ST4.2*13	21
25	Пластмасова винтова втулка	4	53	Винт ST4.2*16	5
26	Подложка за броня	1	54	Винт ST4.2*50	4

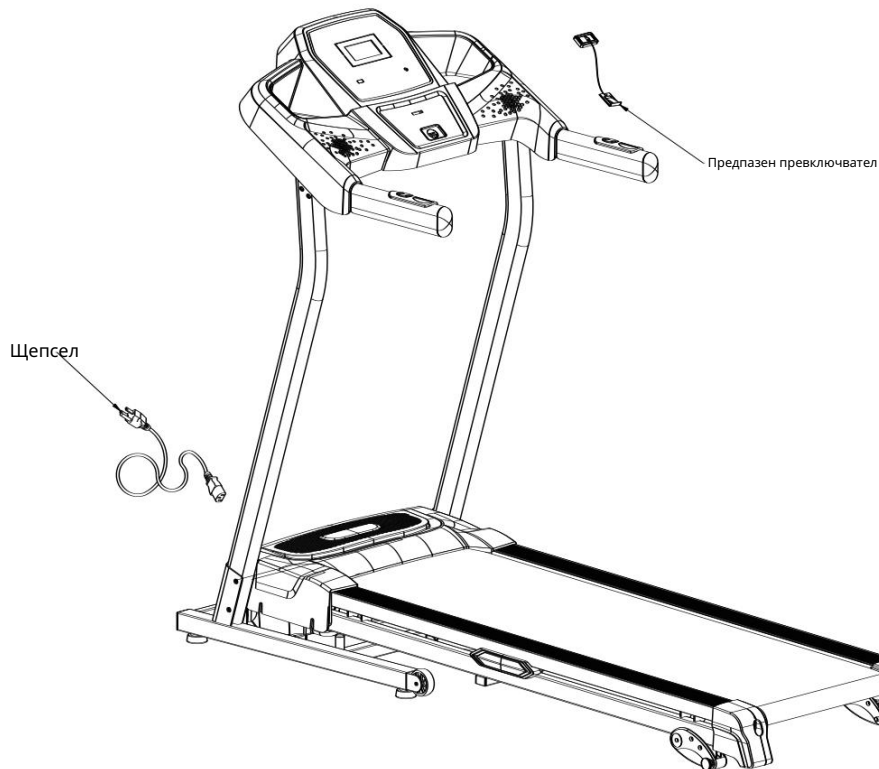
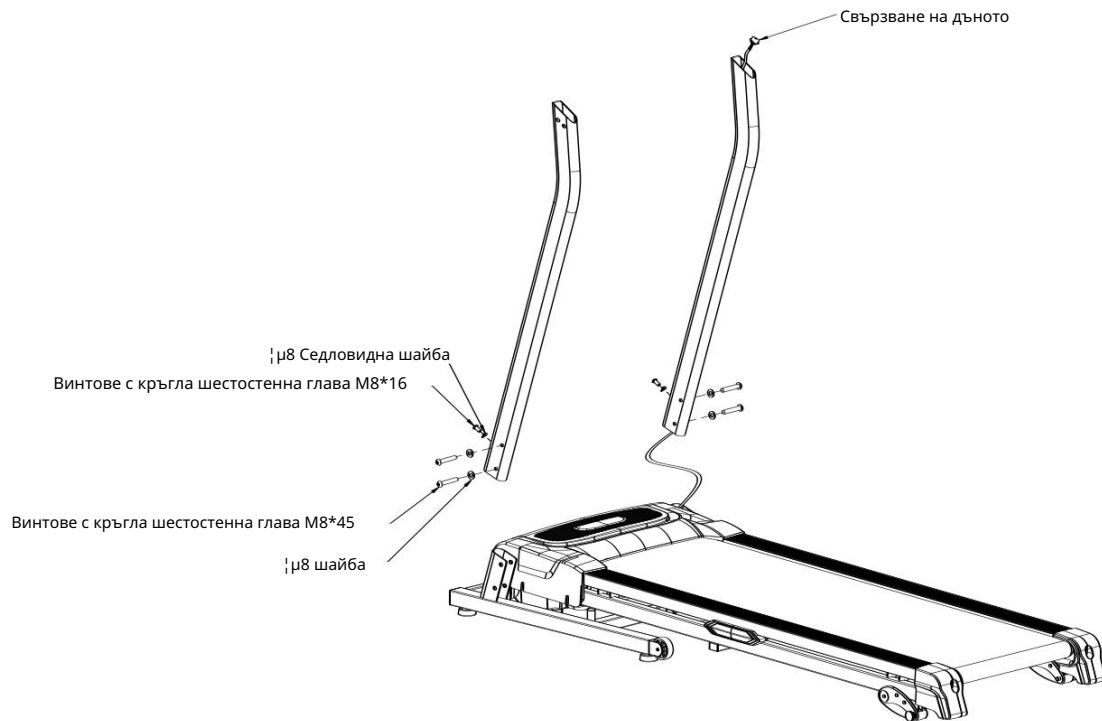
11. ДОПЪЛНИТЕЛНИ ЧАСТИ

№	Описание	Кол.	№	Описание	Кол.
27	Комплект конзоли	1 комплект	55	Винт ST4.2*13	12
27A	Конзолна платка	1	56	Плоска шайба Ф8 клас С	27
27B	Горен капак на конзолата	1	57	Седловидна шайба Ф8	4
27C	Долна конзолна дъска	1	58	M8 контрагайка с неметална вложка	10
27D	Долен капак на високоговорителя	2	59	Долна контролна платка	1
27E	Ключ за безопасност	1	60	SPEED лесен ключ	1
27F	Лесен бутон СТАРТ/СТОП	1	61	Кабел за лесен ключ	2
27G	Бутон за наслагване	1	62	Конзолна скоба	1
27J	Главно табло за управление	1	63	Основен кабел	1
27K	Винт ST4.2*13	13	64	Входен кабел АС червен	1
27L	Винт ST3*8	6	65	АС изходен кабел червен	1
27M	Винт ST3*8	2	66	Входен кабел АС черен	1
27N	Винт ST3.5*13	1	67	Заземяващ кабел жълто-зелен	1
27P	Винт ST3*14	5	68	Основен ключ за безопасност	1
			69	Сензор за скорост	1

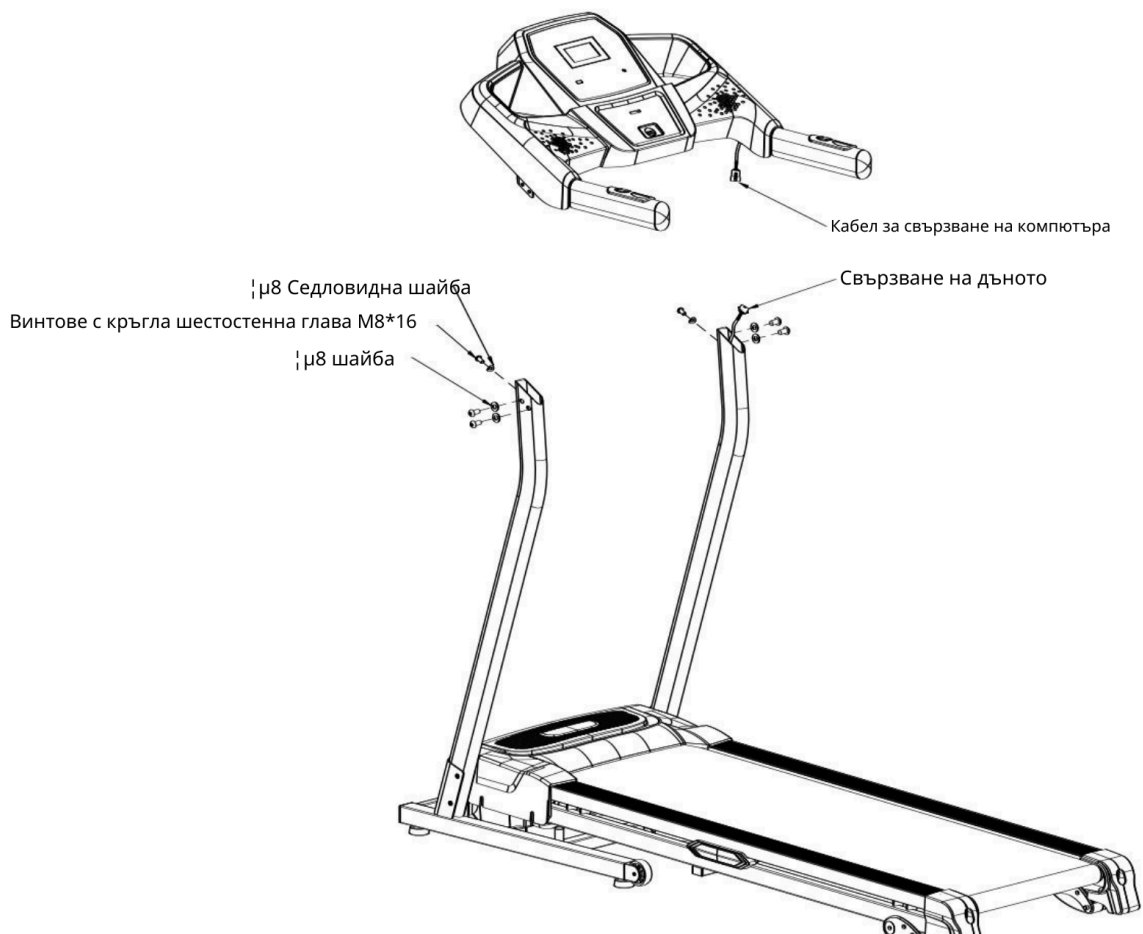
11. РАЗГЛОБЕНА СХЕМА



12. РЪКОВОДСТВО ЗА МОНТАЖ



12. РЪКОВОДСТВО ЗА МОНТАЖ



Ако илюстрациите се различават от продукта, приемете реалния продукт за окончателен и правилен.

При технически подобрения функциите и спецификациите могат да бъдат променени без предварително уведомление.

ВНОСИТЕЛ ЗА БЪЛГАРИЯ:

SPORTENSKLAD.BG

„Соларшоп“ ЕООД

гр. Пазарджик, ул. „Димчо Дебелянов“ 27

www.sportensklad.bg